

四季美景扮靓杨浦区大学路



杨浦区大学路周边是创智天地绿化特色街区。为了让广大市民能够更好地领略和欣赏这里的美景，绿化市容部门根据季候变化的情况，精选了多条游览线路，本期先奉上第一条。

政学路(淞沪路)→政学路向西，再左转入智星路→智星路向南，于第二个路口右转进入大学路→大学路向西，行至锦创路口，即可看到78广场的街心花园。由78广场向西北方向行进，进入伟德路→沿着伟德路向西到达锦建路→沿着锦建路一路向北，走过伟康路，进入锦崇路→走到锦崇路的尽头右转，就回到了政学路。

政学路：东起淞沪路，西至锦崇路，全长390米。作为特色街区的东北侧入口，由此进入即可感受到亮丽、明快的色彩，这源自街区的主题植物——毛鹃、黄金菊。道路两侧的行道树为银杏，中下层间植栾树，下木配植毛鹃，与该道路东端南北两侧绿地内的银杏树阵相呼应，突出了“春花红艳、秋叶金黄”的视觉感受。

智星路：北起政学路，南至政民路，全长280米。作为街区的主干道之一，绿化景观以通透、简约为主基调，行道树是四季常绿的香樟，下木配植毛鹃，春季芳香四溢、醒脑提神，夏季树荫连片、凉风习习。

大学路：西至国定路、东接智星路，全长约480米。这条路是整个特色街区的东西主干道及核心景观区域。为强化该区域的景观特色，畅通人行空间，绿化部门保留了原有行道树——香樟，将公共绿化带内的地被植物扶芳藤更换为毛鹃，并对沿线的灯杆悬挂花钵和花箱容器的花卉配置进行了优化调整。同时，在规范商铺外摆最低设置标准的基础上，鼓励商户以各类盆栽绿植、创意容器为材料进行自主设计，共同参与街区建设与管理，充分展现“百花齐放、百家争鸣”的外摆空间形象、“不拘一格、开放创新”的立面景观效果以及“青春洋溢、活力四射”的社区文化氛围。

伟德路：东接78广场，西至锦建路，全长164米。该道路的行道树为日本早樱——染井吉野，浅粉色花，先叶开放，落英缤纷，并配以独特的容器植物造型，以及由法国著名涂鸦大师创作的全市最高墙面涂鸦作品，实现了该区域多元文化与绿化景观元素的融合。

锦崇路：北至政学路、南至伟康路，全长约170米。道路两侧的行道树统一为秋色叶树种——无患子，地被全部更换为毛鹃和百子莲，毛鹃春季开花，百子莲夏季开花，用宿根草本花卉体现花街特色景观，也强化特色街区的主题植物。走到锦崇路的尽头右转，就回到了政学路。由西向东看去，高大的银杏、秀美的栾树、灿烂的毛鹃和黄金菊，以及沿线小区围墙上的藤本月季“安吉拉”层层错落，春赏百花，秋赏落叶。另外，锦崇路伟康路西北侧还有一块“创智农园”，地块总面积约2243平方米，由同济大学刘悦来教授的团队与四叶草堂联合打造成一片城市生态农园景观。

轮港周边滨江带沿线，以及纳入区级“美丽街区”建设范围的长江西路、友谊路、双城路。届时，将根据5条道路的不同功能定位和区域特点，综合考虑步行、车行和江面的不同视觉角度与观赏需求，充分展现滨江宝山的城市夜景魅力，为市民营造安全、舒适、美观的夜间休闲、生活环境。

宝山将新建5条路段景观灯光

为扮亮宝山夜空，助推“美丽街区”建设，宝山区将于近期开工新建5条道路景观灯光工程，道路总长度达18.4公里，涉及楼宇灯光近200栋、绿地灯光8处、河道灯光1条，计划于今年10月完成建设，并在“中博会”召开前正式亮灯。

这5条新建景观灯光道路包括纳入市级“美丽街区”建设范围的共和新路高架沿线、国际邮

每周野趣(第四十八期)

随风飘散的植物

植物无法像动物一样想去哪儿就去哪儿，所以它们只能借助别的力量使种子传播到更远的地方从而繁殖后代，比如风。本期就来聊聊随风飘散的那些植物。

又到了“柳絮飞时花满城”的季节。柳絮，其实是柳树种子顶端长出的白色丝状长绒毛，看起来像棉絮，因此得名。这样的结构使其可以随风飘散，从而传播自己的种子。

还有蒲公英。蒲公英属菊科，为多年生草本，只有羽状深裂的基生叶，花黄色，花序头状，因暗褐色的种子上有白色冠毛结成的绒毛，故也可随风飘扬飞去新的地方孕育新生命。

槭属植物也能随风飘散。它属槭树科，这类植物的叶对生，果实为2枚相连的小坚果，侧面均有长的翅膀，张开呈各种大小的角度，这个构造也可让其种子乘风飞得远一些。上海常见的栽培种类有鸡爪槭、三角槭等。



以民为本从精从细优化作业模式 黄浦绿化市容局即知即改解民忧

为进一步提升市容环境的精细化管理水平，黄浦区绿化市容局针对部分需拖桶、复桶、垃圾箱房容积较小的老旧小区，通过优化调整作业时间、作业频次，确保这类作业点日间生活垃圾无满溢。

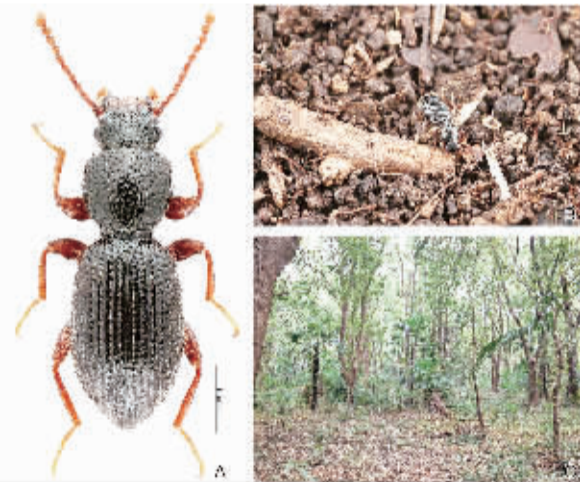
在试运行阶段，家住淮海中路927弄的居民来电反映，生活垃圾清运时间调整后，垃圾箱房脏乱无人清理，对居民正常生活产生了一定的影响。黄浦区绿化市容局基层工作人员第一时间前往了解情况，该小区原先早间7:30开展清运作业，现调整为10:40，而小区垃圾箱房保洁人员10点下班，导致清运作业结束后无人清洗垃圾桶、打扫垃圾箱房，脏乱情况较为突出。工作人员耐心地向居民解释作业调整情况，并主动上门联系居委、物业等，共同商讨解决方案。经协调，决定提前半小时开展垃圾清运作业，垃圾箱房保洁人员延迟半小时下班，通过双方调整配合、消除作业时间差，确保垃圾箱房及周边环境整洁有序。



新时代 新气象 新作为 系列报道(十二)

两年二度发现新物种

走进上海动物园生物多样性之旅



虹桥莱甲

2017年3月，上海动物园里发现新物种“西郊公园毛角蚁甲”的新闻曾轰动一时。时隔一年，上海动物园又发现了新物种，并且通过前期半个月的社会征名，这个甲虫新种被正式命名为“虹桥莱甲”。这个名字正好与上海动物园地处虹桥地区相吻合，也寓意大虹桥地区将来取得更多新发展、新突破。

据悉，虹桥莱甲已在上海动物园科教馆二楼展厅“上海动物园乡土昆虫标本展”与大家见面。本次展览是上海动物园2018年生物多样性活动之一，之后更多动物科普活动将陆续展开，活动将持续到6月10日。

生物多样性缘何而来？

生物多样性是指地球上动物、植物、微生物等生物在所有形式、层次和联合体中生命的多样化，包括生态系统多样性、物种多样性和基因多样性。联合国大会于2000年12月20日通过决议，宣布每年5月22日为“生物多样性国际日”，以增加人类对生物多样性问题的理解和认识。

据有关机构估计，地球上的生物约有300万至1000

万种以上，至今有案可查的仅有150万种，但随着人类活动加剧，不可持续的生产和消费方式也破坏了生物多样性，从而威胁生态系统。如今，生物资源的过度开发、土壤退化、森林面积减少以及气候变化引发的灾害，使地球生物种类正在大量消失，生物种类的急剧减少将给人类带来灾难。因此，保护地球生物多样性，就是保护人类自己。

党的十九大以来，作为中国梦的重要组成部分，建设“美丽中国”、保持绿色可持续发展作为我们建设生态文明的一个重要目标，与生物多样性日设立的理念互相呼应。上海动物园以此为契机，通过策划组织开展一系列生物多样性宣传活动，满足游客多媒体、全方位的观感体验，鼓励市民树立保护生物多样性的理念，宣传环境保护重要性，激发公众对大自然的关注与爱护，同时更好地履行动物园保护教育的重要职能。

生物多样性活动精彩纷呈

4月21日，上海动物园2018年生物多样性活动正式拉开帷幕。此次活动由地球日系列活动、拯救斑头雁系列活动、全球海生贝壳展、灵长动物科普秀、上海动物园本土昆虫展、专题讲座、自然课堂等组成，丰富多样的动物科普活动将为广大市民游客献上一份动物科普大餐。

部分活动介绍

美丽中国，我是行动者 守护斑头雁2018——让我飞得更高主题图片展
展览时间：4月21日-6月10日
展览地点：上海动物园科教馆二楼
展览内容：展示斑头雁及其栖息环境(三江源)。

青海省果洛藏族自治州(三江源)乡土野生动物图片巡展
展览时间：4月21日-6月10日
展览地点：上海动物园科教馆二楼
展览内容：内容涉及长江源自然景观、野生动物、生态保护行动、全景展望等，通过极具震撼力的视觉呈现唤醒公众对自然的敬畏和爱护之心。

全球海生贝壳展

展览时间：4月21日-11月5日
展览地点：上海动物园科教馆二楼
展览内容：为了增加公众对软体动物的认知，上海动物园和冈瓦纳自然网联合举办此次海生贝壳展，游客通过观察标本(壳)，结合图文介绍，可以对这个“庞杂又安静”的贝类世界有一个更深的了解。

上海动物园乡土昆虫标本展

展览时间：4月21日-6月10日
展览地点：上海动物园科教馆二楼 昆虫主题临时展厅
展览内容：利用标本、展板的形式，向公众介绍上海动物园乡土昆虫种类及相关知识。展厅内还有讲解员对展品进行互动讲解，加深大家对上海动物园昆虫资源的了解。游客还可在展厅内自行领取学习单，并按其指示自行学习和探索上海动物园内昆虫的秘密。

灵长动物科普秀

展览时间：节假日和双休日(4-6月、10月)：13:30-13:50；7-9月：10:00-10:20)
展览地点：灵长动物展区育婴房室外区域(靠近黑猩猩馆、猩猩馆)备注：一、气温低于20摄氏度或高于35摄氏度时，活动取消；二、遇下雨、大风等恶劣天气时，活动取消；三、如遇特殊情况，活动取消，恕不提前告知，敬请谅解！



上海动物园乡土昆虫标本展